

周田

ZHOU
TIAN
2035

仁化县周田镇国土空间总体规划

TERRITORY SPATIAL PLANNING OF ZHOUTIAN TOWN

(2021年-2035年)

[公示版]

周田镇人民政府

2024. 09

前言 | PREFACE

为全面贯彻落实《中共中央国务院关于建立国土空间规划体系并监督实施的若干意见》（中发〔2019〕18号）、《中共广东省委广东省人民政府印发〈关于建立国土空间规划体系并监督实施的若干措施〉的通知》（粤发〔2021〕5号），深入实施国家重大战略，全面落实省委、省政府与市委、市政府决策部署和县委、县政府工作要求，统筹安排全域全要素空间资源布局，为推动镇域高质量发展提供空间保障，根据《全国国土空间规划纲要（2021-2035年）》《广东省国土空间规划（2021-2035年）》《韶关市国土空间总体规划（2021-2035年）》、《仁化县国土空间总体规划（2021-2035年）》以及国家、广东省、韶关市、仁化县法规政策和技术标准等，编制《仁化县周田镇国土空间总体规划（2021-2035年）》（以下简称本规划）。



目录

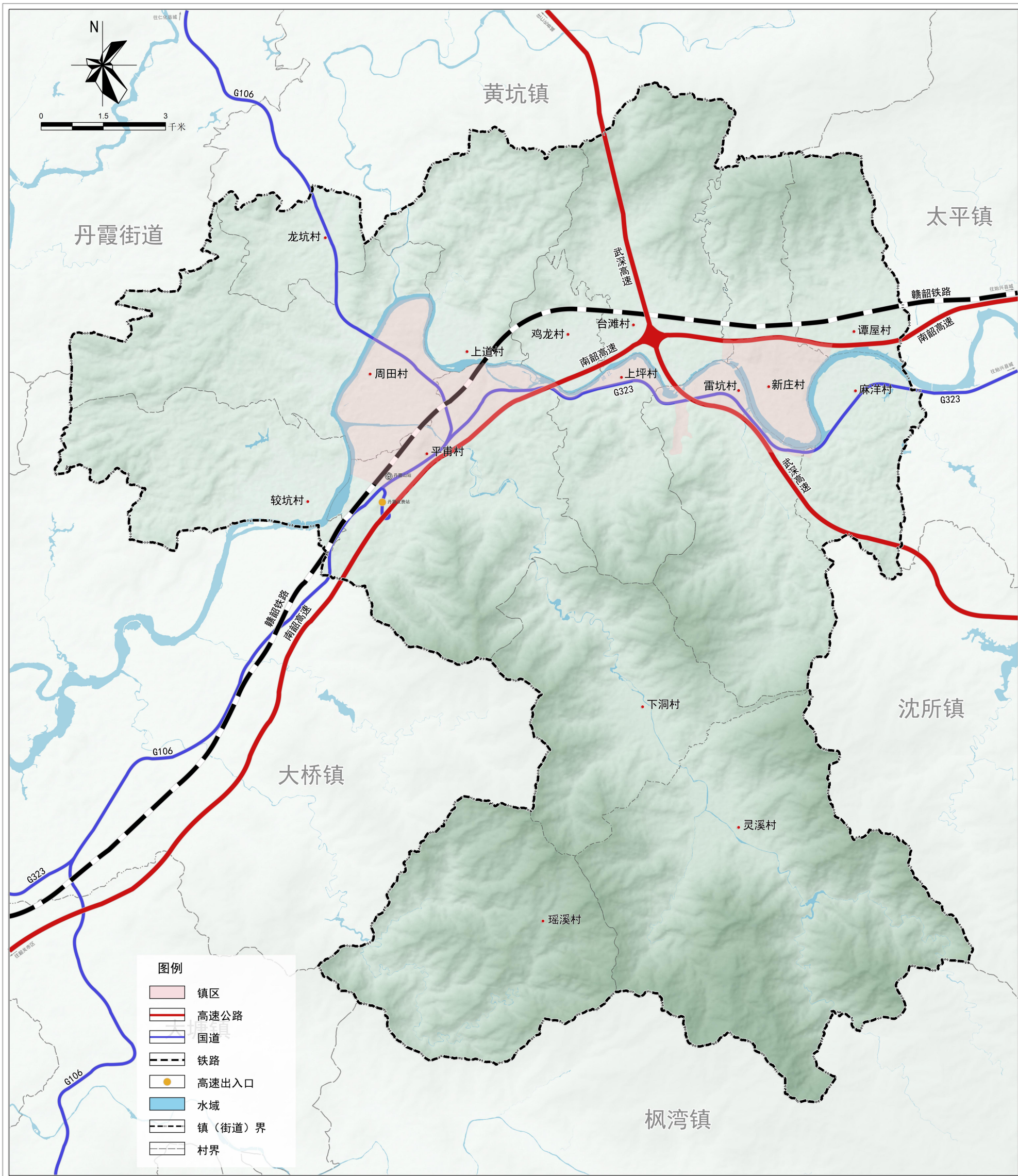
- 01 规划范围和期限
- 02 目标定位
- 03 发展规模
- 04 衔接落实国土空间控制线
- 05 统筹镇村国土空间开发保护格局
- 06 统筹产业布局
- 07 优化农业布局
- 08 塑造生态空间格局
- 09 国土修复整治与存量更新
- 10 均衡设施布局
- 11 规划实施保障

01规划范围和期限

- 规划范围：

本规划包括 **镇域** 和 **镇区** 两个空间层次，其中镇域规划范围包括较坑村、周田村、龙坑村、瑶溪村、灵溪村、下洞村、雷坑村、麻洋村、平甫村、上坪村、鸡龙村、上道村、新庄村、谭屋村、台滩村。
- 规划期限：

规划期限为2021年至2035年，基期年为2020年，近期目标年为2025年,规划目标年为2035年，远景展望至2050年。



02目标定位

□ 目标愿景：

农业综合物流集散中心

绿色工业高质量发展排头兵

丹霞山东部旅游休闲服务中心

生态宜居城镇

□ 城镇性质：

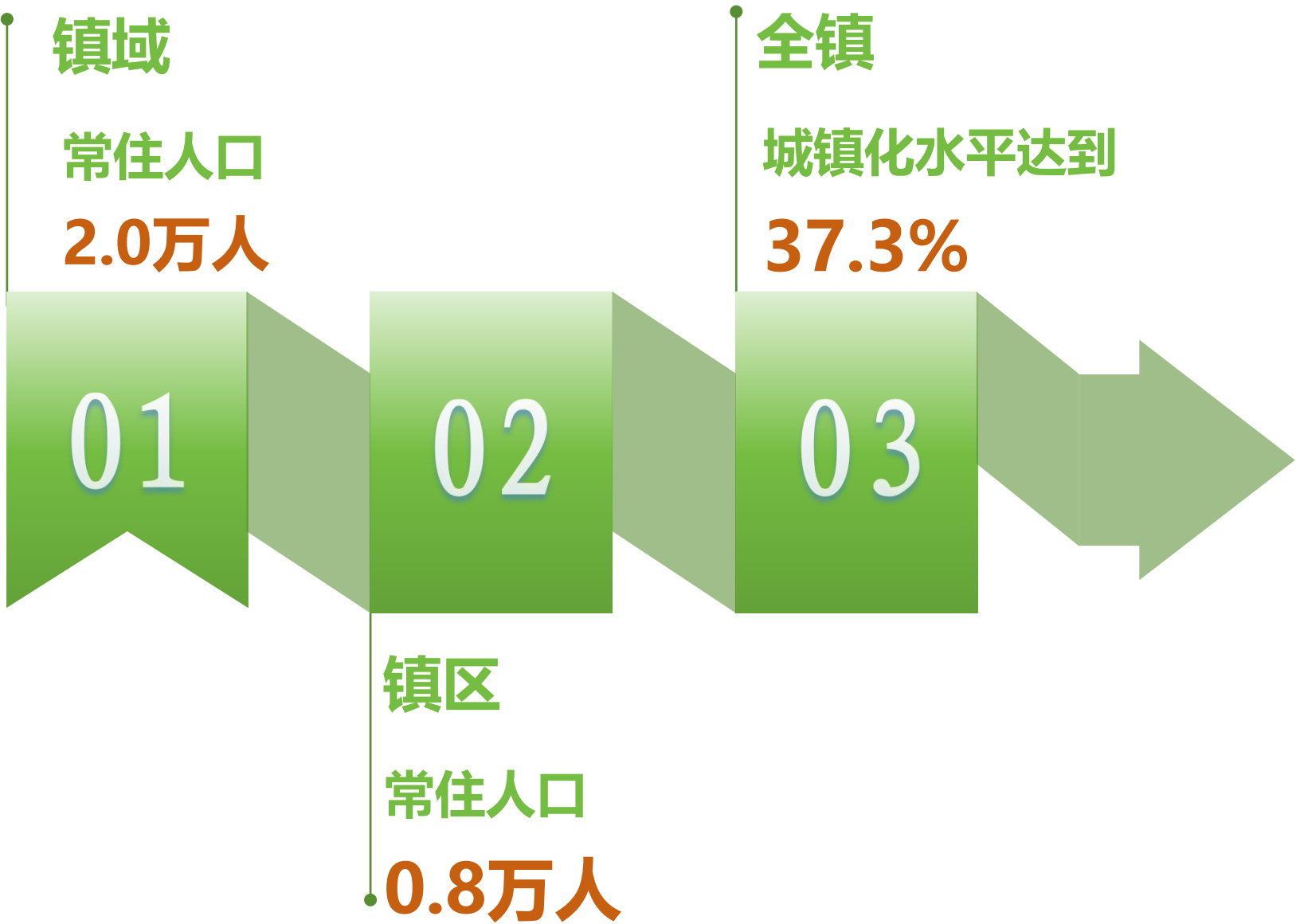
农贸物流集散
中心

新兴产业承接
基地



03发展规模

至2035年：



统筹考虑仁化产业转移工业园就业人口对城镇设施需求，预留公共服务设施和基础设施的配置保障能力。

持续推进存量低效用地再开发，推进土地综合整治和城乡建设用地增减挂钩，优先保障重点平台、重大项目和民生项目，逐步引导土地利用方式从增量扩张向增量与存量并重转变。引导城镇建设用地混合利用。

全镇人均城镇建设用地控制在120平方米以内。

04衔接落实国土空间控制线

□ 优先划定耕地和永久基本农田

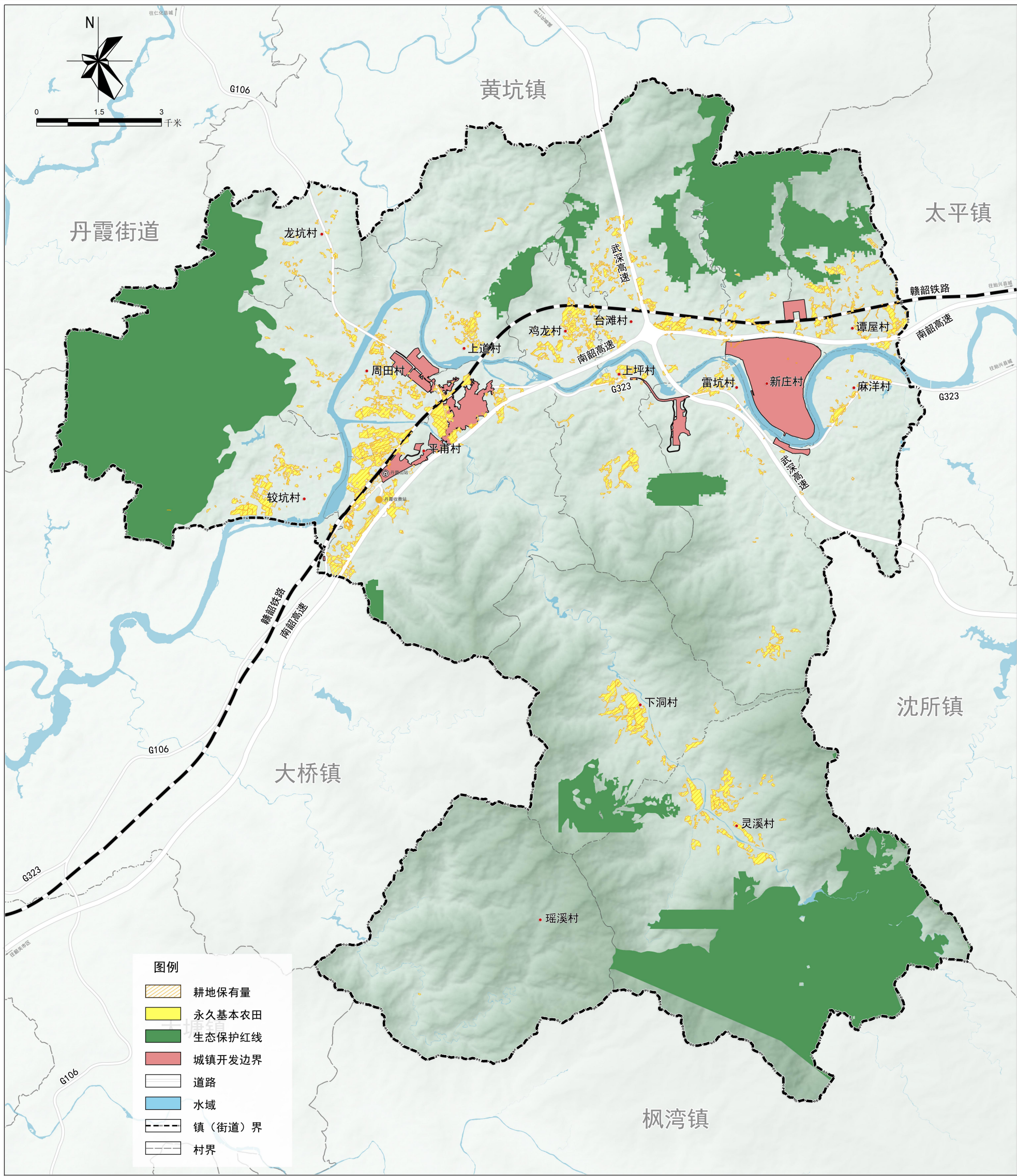
耕地保有量不低于**820.00公顷**；其中永久基本农田不低于**799.44公顷**。

□ 科学划定生态保护红线

镇陆域生态保护红线不低于**6227.48公顷**。

□ 合理划定城镇开发边界

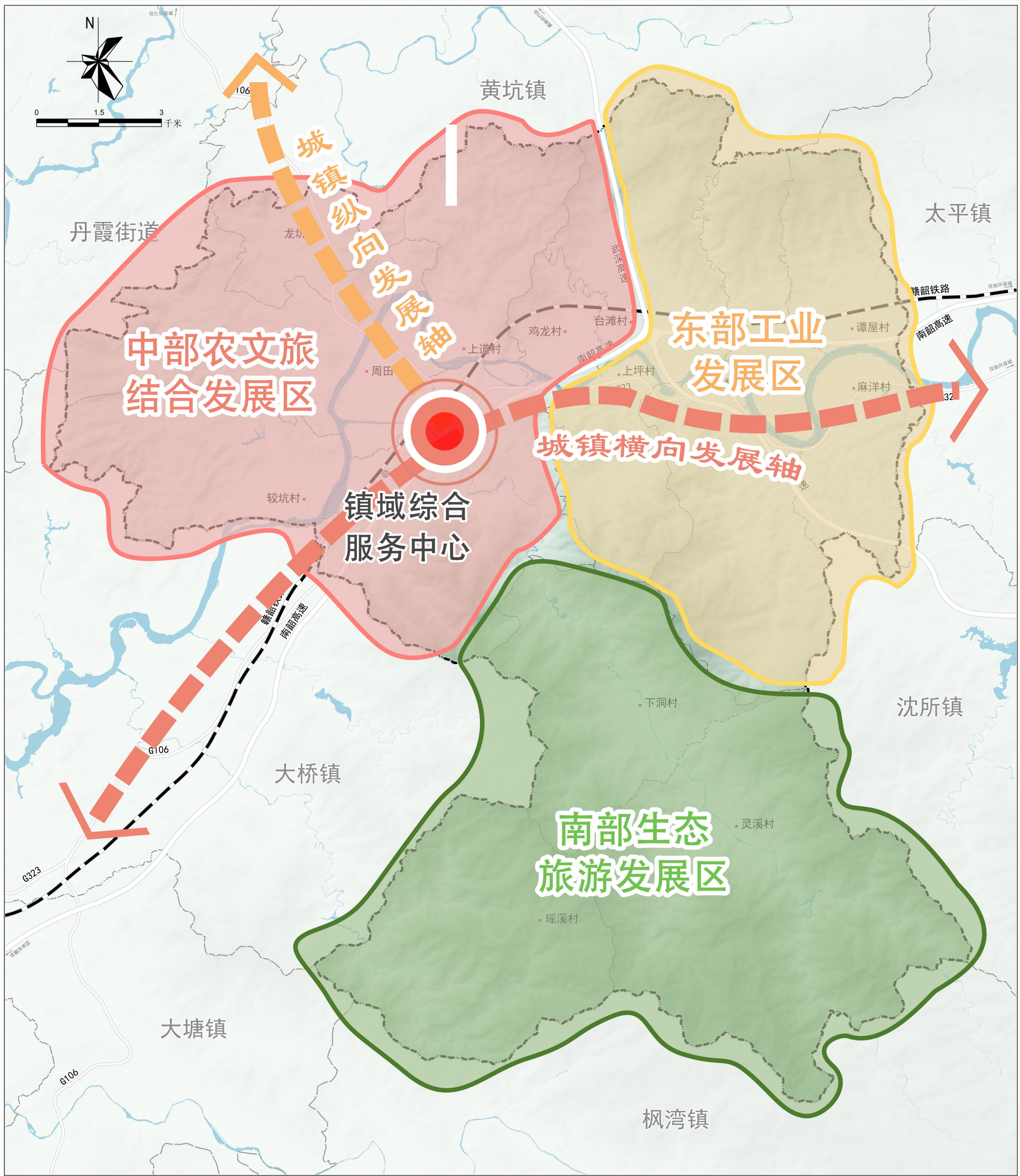
城镇开发边界控制在**576.34公顷**。



05统筹镇村国土空间开发保护格局

构建“一心两轴三区”的国土空间总体格局

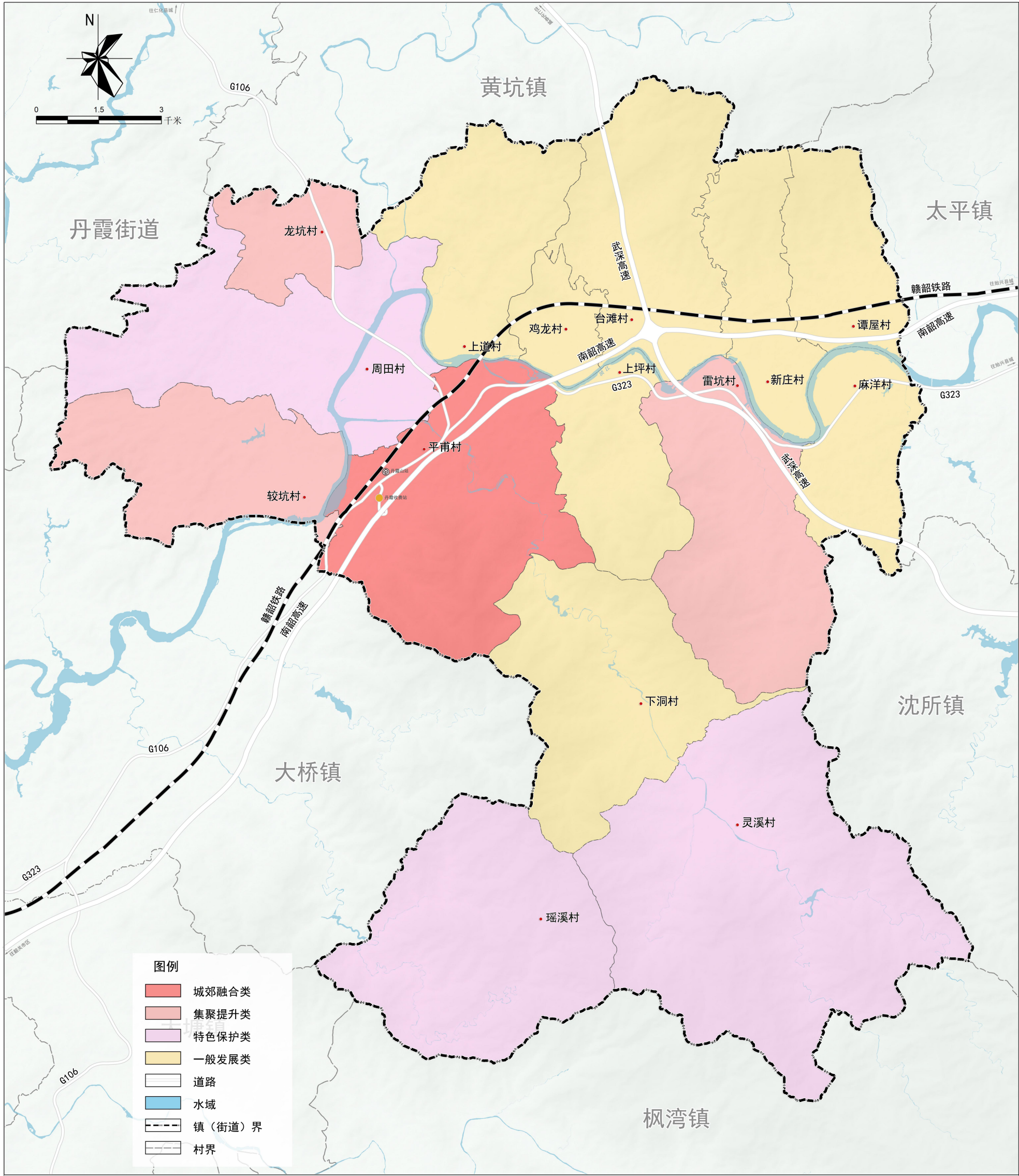
- **一心**：镇域综合服务中心，位于周田镇镇区。
- **两轴**：沿国道323线形成的城镇横向发展轴、沿国道106形成的城镇纵向发展轴。
- **三区**：中部农文旅结合发展区、东部工业发展区、南部生态旅游发展区。



05统筹镇村国土空间开发保护格局

优化城镇村体系，强化差异化发展引导

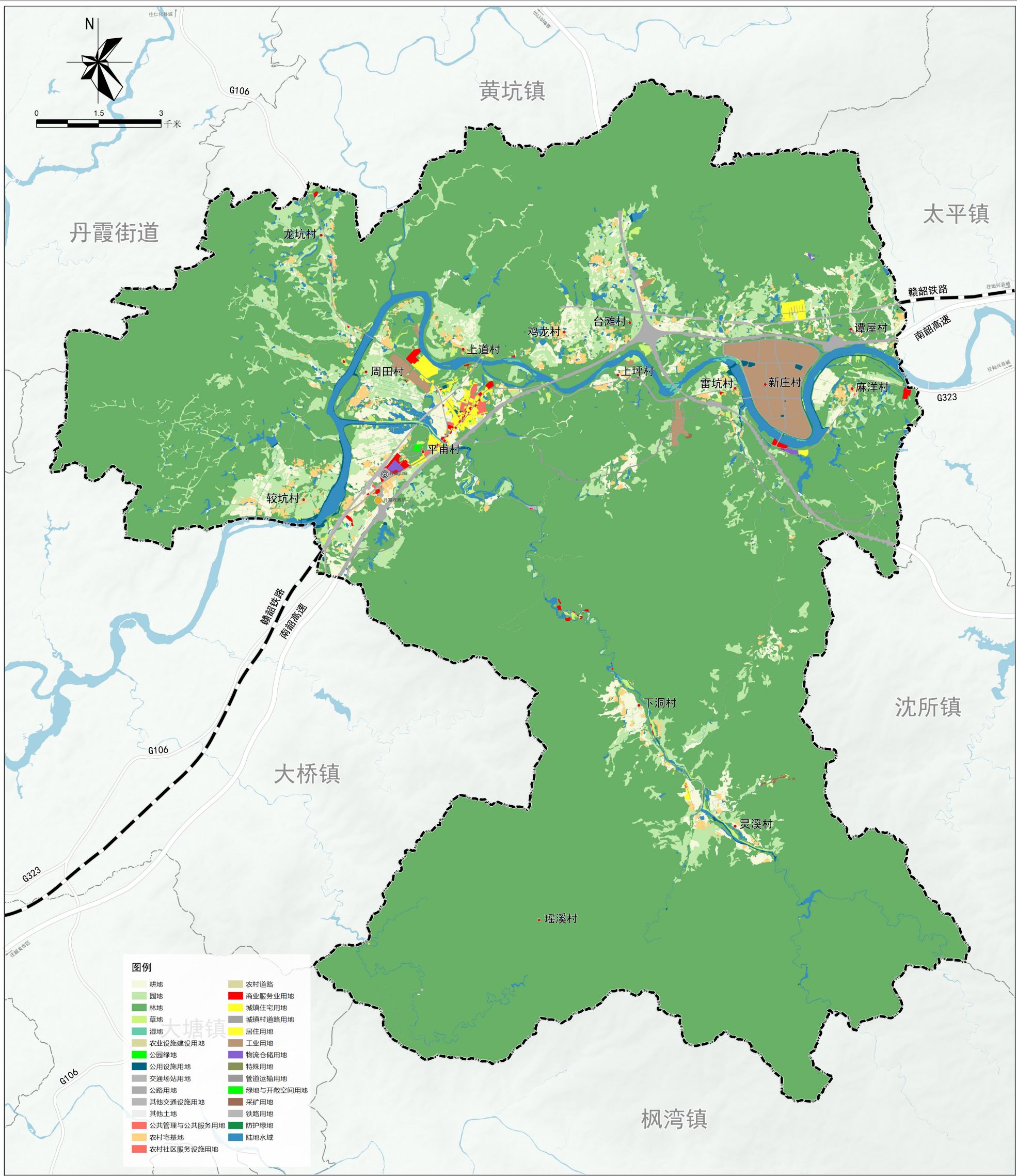
- **集聚提升类**：龙坑村、雷坑村、较坑村。
- **城郊融合类**：平甫村。
- **特色保护类**：瑶溪村、灵溪村、周田村。
- **一般发展类**：鸡龙村、下洞村、上坪村、麻洋村、谭屋村、台滩村、上道村、新庄村。



05统筹镇村国土空间开发保护格局

□ 形成国土空间规划 “一张图”

一是筑牢耕地红线，优化农用地结构；二是严格保护具有生态功能的水域、湿地等用地空间;三是保障城镇建设用地客观需求，落实农村居民点用地优化布局，同时为区域基础设施建设、特色产业发展等预留出必要空间。综合农用地、建设用地和未利用地布局，形成国土空间规划 “一张图” 。



06统筹产业布局

全力推进一、二、三产深度融合

建设城乡现代农业产业体系

以“一镇一业，一村一品”为抓手，推进农产品种植加工、农耕体验、休闲旅游等产业深度融合发展，构建城乡高质量产业融合一体化发展模式。



推进产业转移园平台建设

扎实推进仁化产业转移工业园平台建设，加快园区传统产业绿色化转型，提升空间利用效率，强化功能配套，加大基础设施建设力度，构建区域工业强镇。

促进现代生产性服务业创新发展

利用周田交通区位、资源优势和产业特色，建立农特产品加工、仓储、流通及展销、电商服务等配套基础设施。

07优化农业布局

□ 营造精致高效的农业空间

落实仁化“一核、四区”的现代农业空间格局要求，促进农业规模化、特色化、产业化发展。强化“一村一品”名优水果品牌打造，重点培育**灵溪冬菇**、**平南柰李**、上坪贡柑、鸡龙萝卜、龙坑粉葛、麻洋红瓜子等产品。延伸农业产业链，持续推进周田镇农产品深加工、冷链物流等项目建设。

推进果蔬特色优势产业向休闲园区集中，强化周田灵溪河森林公园生态休闲农业观光基地建设，围绕采摘游玩、农耕体验、科普认知、休闲度假等主题活动，打造特色休闲农业与乡村旅游示范镇。



□ 落实耕地保护

加强耕地土地用途管制，遏制耕地“非农化”、严格管控“非粮化”。严格落实耕地“占补平衡”与“进出平衡”制度，确保耕地占用与转出时，补足相同数量与质量耕地。注重耕地生态保护与修复，坚持耕地数量、质量、生态“三位一体”保护，确保耕地总量不减少、质量不降低。



08塑造生态空间格局

□ 优化生态安全格局，提升区域生态系统服务

01



落实最严格的生态环境保护制度，夯实国土生态安全格局，严守生态保护红线，筑牢粤北生态屏障。

规范管控有限人为活动。生态保护红线内自然保护地核心保护区外，禁止开发性、生产性建设活动，在符合法律法规的前提下，仅允许对生态功能不造成破坏的有限人为活动。

坚持产业发展与生态环境相协调，**积极推进生态产业化和产业生态化。**

发展循环经济，打造“两山”转化和生态产品价值实现路径，**建设“绿美周田”。**



02

保护传承自然禀赋、历史文脉，维育山、水、林、田等特色空间要素。引导山边、水边、林边、田边等生态景观区域周边的建设高度控制，形成与城镇生态本底呼应的建设高度控制体系。

保护浈江、灵溪河等河流水系的生态环境，**加强河湖生态保护修复及滨水生态环境建设。**

03



09国土修复整治与存量更新

□ 国土综合整治重大工程



农田综合治理重点工程



重点提升全镇优质农用地的耕地质量和耕作条件，实施高标准农田建设、耕地恢复、垦造水田、宜耕后备资源开发等工程，形成集中连片、设施配套、高产稳产、生态良好、抗灾能力强、与现代农业生产和经营方式相适应的优质良田。



农村居民点用地整治重点工程



实施城乡建设用地增减挂钩、增存挂钩和拆旧复垦等农村建设用地整治工程，挖掘农村建设用地潜力，注重保护乡村生态景观和弘扬乡村特色文化，严格控制建设用地整治对农用地的污染。



城镇工矿用地整治重点工程



统筹推进旧城镇、旧厂房改造，重点开展批而未供土地整治重点工程。协调农用地与建设用地之间关系，因地制宜对低效和闲置建设用地进行优化，保障建设用地供给，改善生态环境，进一步提升人居环境质量。

10均衡设施布局

建立公共服务中心体系，推进城乡公服精准化配置

1、构建两级公共服务中心体系

- 镇级：社区生活圈的服务中心；
- 中心村级：依托行政村集中居民点或若干自然村组，按照15-30分钟慢行可达的空间尺度，配置公共服务设施。

2、完善城乡社区生活圈

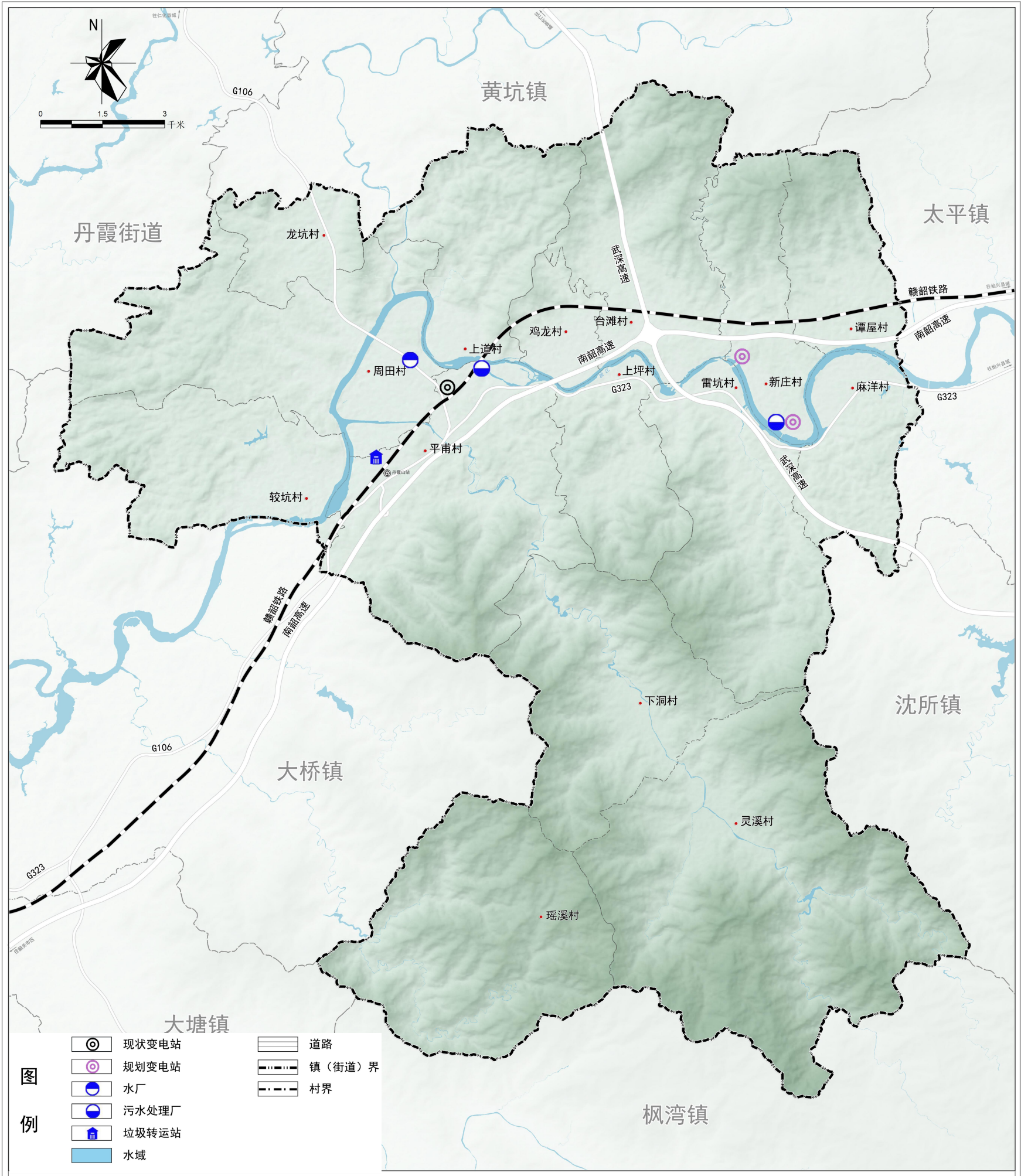
- 增加镇级：至2035年，全镇15分钟社区生活圈覆盖率达到100%；
- 均衡配置：城镇社区生活圈步行15分钟可达;乡村则为常用交通方式15分钟可达。



10均衡设施布局

建立公共服务中心体系，推进城乡公服精准化配置

- **给水工程：**规划以灵溪河作为主要水源，规划扩建周田镇水厂，供水规模1.5万吨/日。
- **污水工程：**规划扩建周田镇污水处理厂，处理规模6000吨/日，同时规划新增1处。
- **供电工程：**规划保留110KV周田变电站，规划新增2处110KV变电站，保障供电。
- **环卫工程：**完善城镇生活垃圾收集转运处置体系。至2035年，城镇生活垃圾处理率达到100%。
- **通信工程：**建立覆盖全镇域的移动通信设备基站，提高镇区通信效率，普及通信网络设施。



11 规划实施保障

□ 强化组织领导

坚持“多规合一”，强化规划严肃性。强化党对国土空间规划工作的全面领导，落实地方党委和政府国土空间规划管理主体责任；建立编制实施国土空间规划的共同责任机制，完善部门联动机制。

□ 建立规划留白机制

建立留白用地管理机制。为重大项目、重大事件预留空间，积极应对未来的不确定性，合理预留长远发展空间。需要使用留白用地的，原则上不得占用永久基本农田和生态保护红线。

□ “一张图”实施监督信息系统

形成覆盖镇域、动态更新、权威统一的国土空间规划基础信息平台，为统一实施国土空间用途管制、强化规划实施监督提供法定依据，为建立健全国土空间规划动态监测评估预警和实施监管机制提供信息化支撑。

□ 推进重大项目保障措施

明确近期建设重点，加强重大项目用地保障，通过规模整合、整理、腾挪、拆旧复垦和异地购买等方式，推动空间资源向重大项目集聚，实施差异化的用地和布局保障措施。



公示渠道

仁化县人民政府：<http://www.sgrh.gov.cn/>
周田镇人民政府公示栏



公众意见提交途径

电子邮箱：rhztdzb@163.com;
邮寄地址：广东省韶关市仁化县周田镇人民政府规划建设办（收）
邮政编码：512334

（电子邮件标题或信封上请注明“仁化县周田镇国土空间总体规划”字样）

